

УТВЕРЖДАЮ:

Директор филиала ОАО «Тюменьэнерго»
Урайские электрические сети

О.К.Белозерцев

« _____ » _____ 2012 года

**Задание на проектирование
по реконструкции бокса для автомашин на базе Советского РЭС
(Рембаза СРЭС) филиала ОАО «Тюменьэнерго» Урайские
электрические сети»**

1. Основание для проектирования.

1.1 Инвестиционная программа ОАО «Тюменьэнерго» на 2012 год.

1.2 Основные нормативно-технические документы, определяющие требования к проекту:

- Нормы технологического проектирования подстанций переменного тока с высшим напряжением 35-750кВ. СО 153-34.20.122-2006;

- Общие технические требования к микропроцессорным устройствам защиты и автоматики энергосистем. РД 34.35.310-97;

- Методические указания по устойчивости энергосистем, утверждённые приказом Минэнерго России № 277 от 30.06.03;

- Приказ ОАО РАО «ЕЭС России» № 57 от 11.02.08г. «Об организации взаимодействия ДЗО ОАО РАО «ЕЭС России» при создании или модернизации систем технологического управления в ЕЭС России, выполняемых в ходе нового строительства, технического перевооружения, реконструкции объектов электроэнергетики»;

- Основные положения. Информационно измерительные системы. Метрологическое обеспечение. СО 153-34.0-11-117-2001;

- Метрологическое обеспечение измерительных систем. Основные положения. ГОСТ Р 8.596-2002;

- Постановление Правительства РФ № 87 от 16 февраля 2008 года «О составе разделов проектной документации и требования к их содержанию»;

- Положение о технической политике ОАО «Тюменьэнерго»;

- ПУЭ (действующее издание);

- ПТЭ (действующее издание);

- Корпоративные требования к информационной системе ОАО «Тюменьэнерго» 001.КС.102.-С-ПД 02.0-0.М-06.

- Технический регламент о требованиях пожарной безопасности.

- Инженерно-техническая укрепленность. Технические средства охраны. Требования и нормы проектирования по защите объектов от преступных посягательств. РД 78.36.003-2002 МВД России.

2. Вид строительства и стадийность проектирования.

2.1 Вид строительства - реконструкция.

2.2 Стадия проектирования – проектная и рабочая документация.

2.3 Варианты проектной документации не разрабатывать.

3. Местоположение объекта: Тюменская область, район, гор. Советский.



4. Объем проектирования:

На территории производственной базы Советского РЭС находится здание бокса для автомашин. Здание в конструктивном отношении представляет собой одноэтажную, однопролетную раму из металлических конструкций. Высота до низа несущих конструкций у стены 6,8 м. Стеновые ограждающие конструкции – легковесные стеновые панели толщ. 250 мм. Кровельные ограждающие конструкции – профлист с утеплителем. Внутренних стен и перегородок нет. В здании требуется запроектировать ремонтную базу Советского РЭС. Изыскательские работы не требуются.

4.1 Проектом предусмотреть планировку помещений предварительно указанную в Приложении 1;

4.2 Помещение цеха по ремонту оборудования с организацией рабочих мест ремонтного персонала. В цехе предусмотреть установку следующего оборудования:

1. Печь сушильная ПСИ-2 (или аналог) – 1 шт.,
2. Стенд испытательный – 1 шт.,
3. Бак для слива отработанного масла – 1 шт.,
4. Заточной станок ЗС-2-300 – 1 шт.,
5. Сверлильный станок 2Н150 – 1 шт.,
6. Насос шестерной Ш5-25-3,6/46 – 1 шт.,
7. Компрессор КВ-7 – 1 шт.,
8. Стенд для испытания лестниц и др. – 1 шт.,
9. Верстаки для эл.слесарей оборудованные тисками - 3 шт.,
10. Стол для эл.слесаря – 3 шт.,
11. Стеллаж 3-х ярусный – 1 шт.
12. Электропогрузчик до 3 т-1 шт.

В помещении маслохозяйства предусмотреть расстановку оборудования:

1. Установка МДГУ-1 для дегазации масла – 1 шт.,
2. Установка долива жидкости «УДЖ-15» – 1 шт.,
3. Бак для хранения дегаз. масла 1 м³ – 1 шт.

4.3 Общие требования:

4.3.1 Предусмотреть наружные и внутреннее сети электроснабжения и освещения в соответствии с действующими ПУЭ и нормами.

Систему отопления в здании предусмотреть от электрических обогревателей.

4.3.2. Запроектировать систему вентиляции, внутреннего противопожарного и хозяйственно-питьевого водопровода, и канализации.

Во всех помещениях предусмотреть пожаро-охранную сигнализацию, с выводом на пульт охраны.

4.3.3 В помещениях мастера СИЗПИ, мастера СРЭС, мастера СРЗА, метрологической лаборатории и в тех. классе - предусмотреть рабочее место, оборудованное орг. Техникой.

4.3.4 Предусмотреть подключение к наружной сети водопровода согласно технических условий. (примерно ~100 м от реконструируемого здания.)

4.3.5 Сеть канализации - заложить монтаж нового выгребов объемом 50 м³.

4.3.6 В помещениях предусмотреть внутреннее освещение с использованием энергосберегающих ламп и светильников.

4.3.7 Количество работающих в одну смену мужчин – 20 чел.

4.3.8 Количество легковых машин на стоянке – 6 шт.

4.3.9 В помещении мойки предусмотреть: монтаж автомойки на базе установки «ПОТОК 2» со сборным лотком-песколовкой, емкостью для очищенной воды в комплекте



5. Особые условия.

5.1 Документацию по проекту в полном объеме представить заказчику в четырёх экземплярах на бумажном носителе и в двух в электронном виде на CD или DVD, при этом:

5.1.1 Текстовую информацию представить в стандартных формате MS Word;

5.1.2 Графическую информацию представить в формате AutoCAD-7;

5.1.3 Сметную документацию разработать в соответствии с исходными данными для составления сметной документации по объектам капитального строительства и реконструкции ОАО «Тюменьэнерго» 2012г.;

5.1.4 Дополнительно вся документация должна быть предоставлена в формате PDF, при этом каждый том выполняется одним файлом.

5.2 Объект находится в холодной климатической зоне.

5.3 Выполнение работ осуществляется на базе Советского РЭС.

5.4 Разработанная проектно-сметная документация является собственностью заказчика, и передача ее третьим лицам без его согласия запрещается.

5.5 Сбор исходных данных осуществляется проектной организацией с выездом на объекты ОАО «Тюменьэнерго», филиала ОАО «ФСК ЕЭС» МЭС Западной Сибири и при необходимости иных собственников.

6. Требования к выделению пусковых комплексов - не требуется.

7. Начало проектирования объекта «Реконструкция бокс для автомашин на базе Советского РЭС (Рембаза СРЭС) филиала ОАО «Тюменьэнерго» Урайские электрические сети» - с даты подписания договора на выполнение работ.

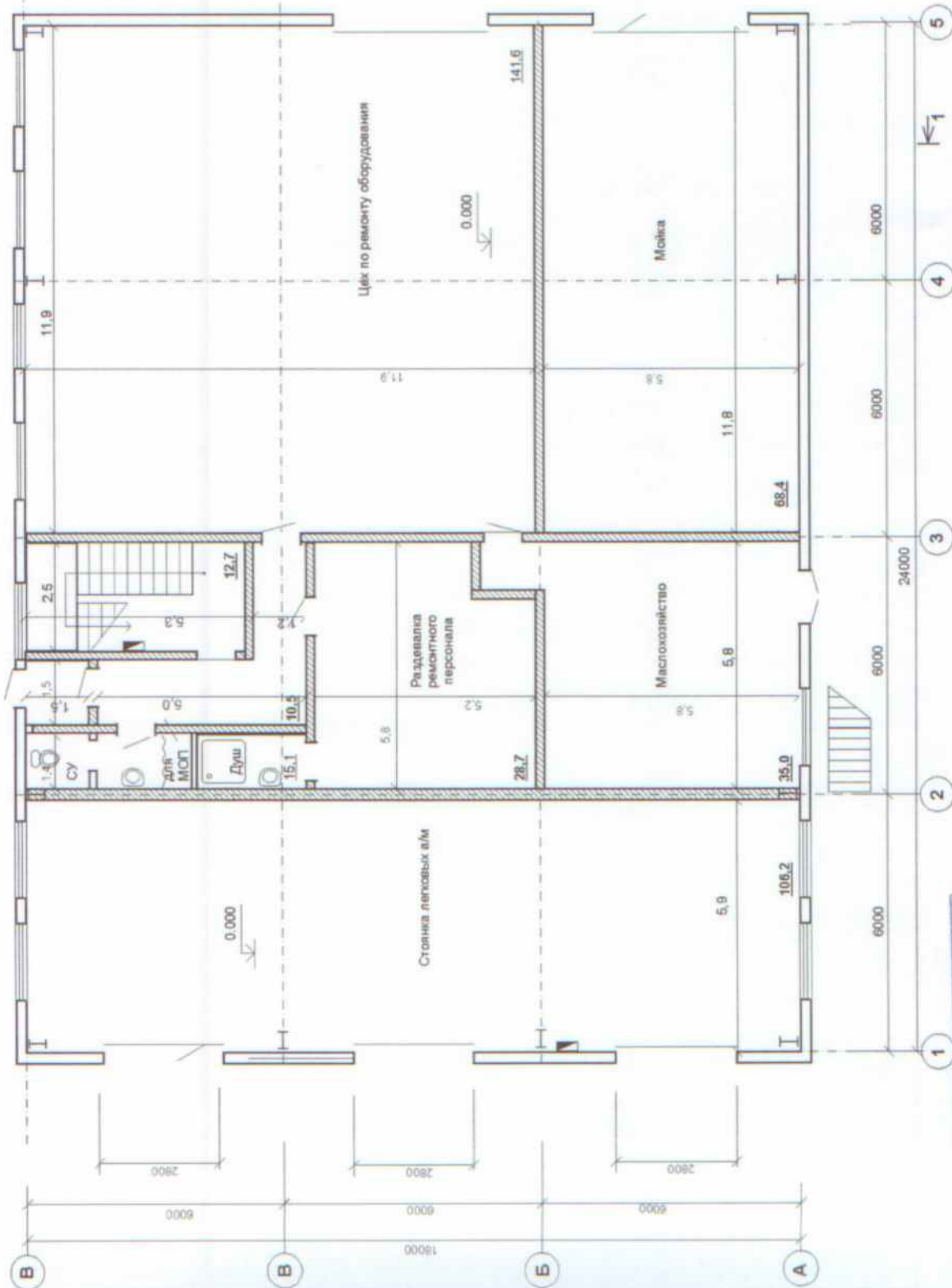
8. Срок выполнения проекта - в соответствии с договором на выполнение проектных работ

9. Проектная организация, генеральный проектировщик - выбирается на конкурсной основе.

/ **Начальник ОКСа
филиала ОАО «Тюменьэнерго»
Урайские электрические сети**

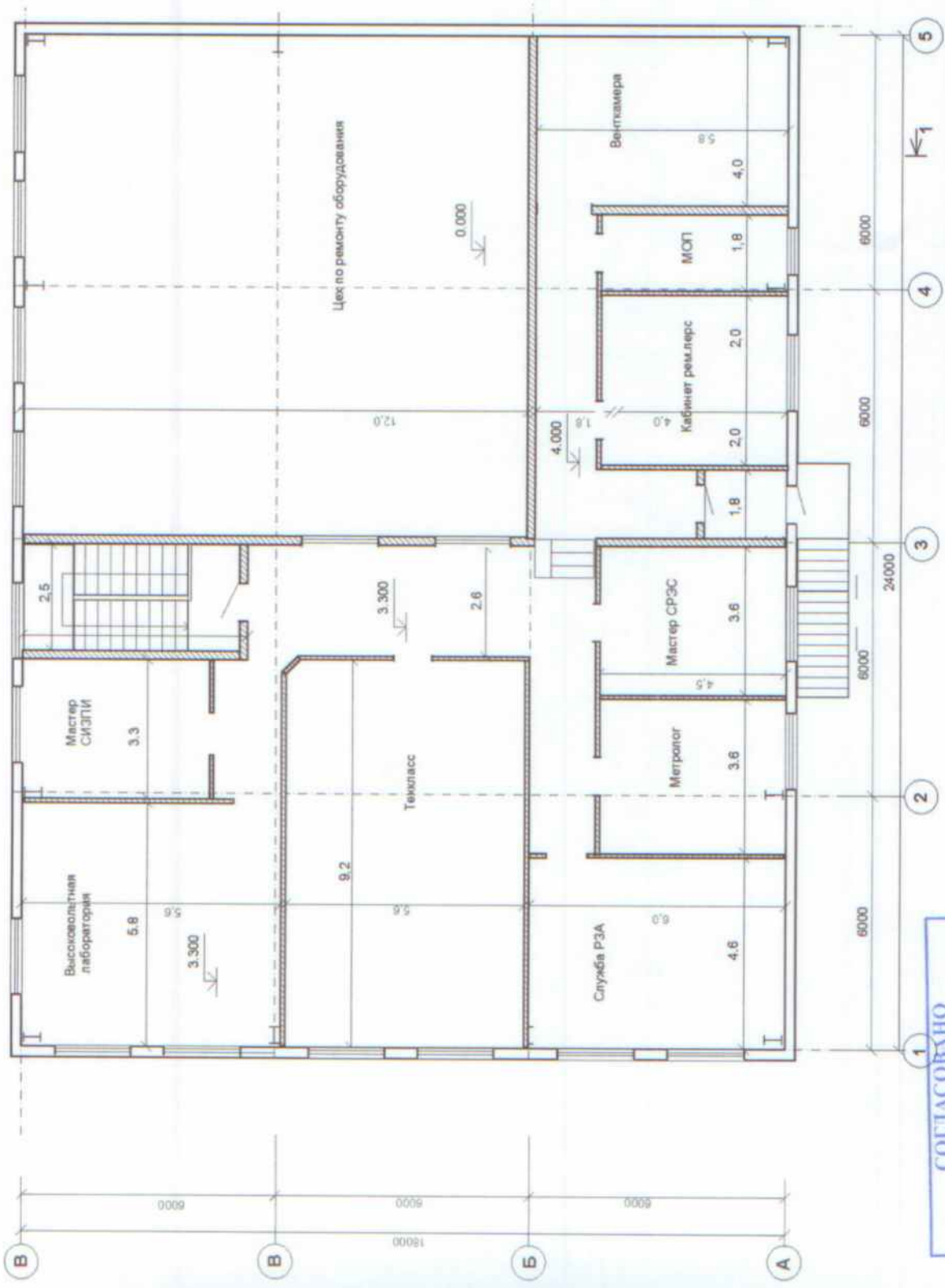
Т.Д.Битюкова





СОГЛАСОВАНО
 Секретарь административной комиссии (филиал)
 ОАО «Тюменьэнерго»
 Урайское энергетическое с/о
 Зайцев А.А. 13.11.2010

09-10-059-АС			
Исполн.	Нач. отд.	Проверил	Разработ.
Битенкова	Павлова	Павлова	Павлова
Мастерская на базе Советского РЭС			
План 1 этажа			
ОАО Тюменьэнерго ПСГ УЭС			



СОГЛАСОВАНО
 Секретарь филиальной администрации филиала
 ОАО «Тюменьэнерго»
 Урайские энергосетевые услуги
 Зайнул А.Р. (подпись)
 01.11.2019

И.контр.	Битюкова	Мастерская на базе Советского РЭС	Лист	Листов
Нач.отд.	Филипп		Р	3
Проверил	Пирейдосов			
Разработ.	Пирейдосов			
План 2 этажа			ОАО Тюменьэнерго ПСГ УЭС	